



If you watch the Disney-Pixar animation Coco, you will be impressed with Mexico's Day of the Dead. Day of the Dead (Spanish: Día de Muertos) is an ancient holiday that is celebrated on November 1st and 2nd. Ancient Aztecs were the first to honor their relatives who had died in this way. Later, the Spanish brought their religious holidays that honored the dead to Mexico. Today, Day of the Dead is a tradition blended from both cultures.

Day of the Dead is a happy time when Mexicans celebrate the lives of relatives or friends who have died. Graveyard and homes are decorated with flowers and skeletons. Some believe that the dead return to visit them during this festival. Families get together for picnics at graveyards to make the spirits of the dead feel welcome.



墨西哥西臨太平洋，東傍墨西哥灣與加勒比海，通向大西洋，位於北緯14~33度及西經86~119度間。沿海地區是海岸平原，而中部則是高原而且多山，包括許多火山。西部包括狹長的加利福尼亞半島，把太平洋與加利福尼亞灣分隔開，東南部為地勢平坦的尤卡坦半島，墨西哥最高點奧里薩巴山，海拔5700米，馬德雷山脈則是墨西哥的

主要山脈。墨西哥大部分位於北美洲板塊，而下加利福尼亞半島則位於太平洋及科科斯板塊，地理上，有部分地理學家認為特萬特佩克地峽以東的部分（約佔墨西哥總面積的12%）屬中美洲；惟就地緣政治上而言，墨西哥與美國及加拿大同屬北美洲。墨西哥氣候多樣，北部是熱帶沙漠氣候，而在南部則有熱帶雨林氣候。墨西哥的主要河流有布拉沃河、巴爾薩斯河和亞基河。墨西哥盛產仙人掌，並以其作為國花。

首都及最大城市：墨西哥城
官方語言：西班牙語
面積總計：1,972,550 平方公里
(世界排名第14名)



瑪雅人的完美建築——奇琴伊-查庫庫爾坎金字塔



舉世聞名的奇琴伊-查庫庫爾坎金字塔位於墨西哥尤卡坦半島北部，世界新七大奇蹟，是瑪雅人留給世界的完美建築！奇琴伊-查庫庫爾坎城邦始建於公元514年，是瑪雅古國中最大、最繁華的城邦，在13世紀時突然被廢棄，原因不明。奇琴伊-查庫庫爾坎在瑪雅語中的意思是“伊-查庫庫爾坎的井口”，庫庫爾坎金字塔是奇琴伊-查庫庫爾坎遺址中最主要的古蹟。“庫庫爾坎”是瑪雅語“羽蛇風神”的意思。庫庫爾坎金字塔是奇琴伊-查庫庫爾坎古城中最高大的建築、佔地約3000平方米。它9層疊建，塔頂高30米。其塔基為四方型，越往上越小，四周各有91級台階通向塔頂平台上的神廟。為保護這所建築，除重要客人外，目前一般遊客是不准上登的。金字塔北面塔基下有一條通道通向塔裏面。原來，塔內是一個更加陡峭的台階，共有61級，頂端也有一個神廟。從這座金塔的設計數據上看，均具有天文學上的意義。它的底座呈正方形，其階梯朝著正北、正南、正東和正西，四周各有91層台階總共365級台階，台階和階梯平台的數目分別代表一年的天數和月數。金字塔上有52塊有雕刻圖案的石板，象徵著瑪雅日曆中52年為一輪迴年，這些定位顯然是經過精心考慮的。金字塔的北面兩底角雕有兩個蛇頭。每年春分、秋分兩天，太陽落山時，可以看到蛇頭投射在地上的影子與金字塔階梯的三角形影子連在一起，形成一條完整的蛇，隨著陽光的移動，好像一條蛇從天空中游向大地，栩栩如生。春分蛇由上至下出現，彷彿從神廟中爬出來一樣，秋分則由下至上出現，像是爬進去一樣。只有每年的這兩天裡才能看到這一奇景。在奇琴伊-查庫庫爾坎遺址中，還有很多的瑪雅人的建築，以及很多精美的浮雕和石雕，在庫庫爾坎金字塔的東面一座宏偉的四層金字塔被稱為勇士廟，廟的前面和南面是一大片方形或圓形的石柱，名為“千柱群”，這些石柱過去曾支撐著巨大的宮殿。它的入口處是一個用巨大石頭雕成的仰臥人形像，古瑪雅人稱它“恰克莫爾”神像，它的後面是兩個張著大嘴的羽蛇神。環繞著這片中心區方圓幾公里內還有很多奇琴伊-察舊城的石砌建築，均為同一時代的遺址。

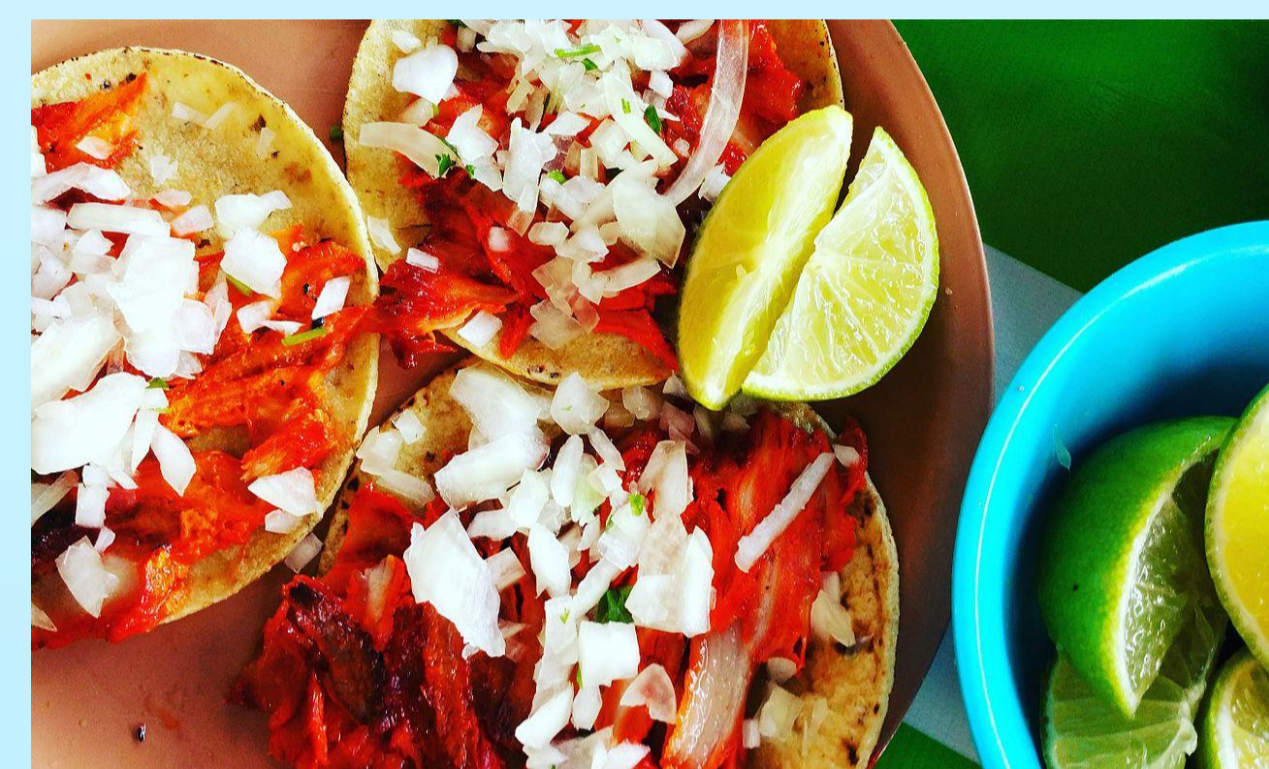


墨西哥帽子 Mexican hat

一般，Mexican hat 指的是 sombrero，借用於西班牙語，指的是源自於墨西哥的一種帽子。這種帽子主要是用來抵擋陽光。有著稍高尖冠頂及寬大的帽緣（寬到足以在脖子、肩膀處都可產生影子），邊緣處還會產生些許上翻，下巴處還有細繩可固定。牛仔們一般對有寬大帽緣的帽子都用 sombrero 這個字為統稱。在墨西哥，農人們的 sombrero 都用稻草製成，較富裕的人則用毛氈，再加一些色彩、裝飾物、或是不同的圖案。- sombrero 字的起源在西班牙語中，sombrero 指的是任何有邊緣的帽子，如傳統的 sombrero cordobés 帽子。它源自西班牙語的 sombra，意旨“陰影”、“影子”。



墨西哥夾餅 Taco



Taco 塔可源自墨西哥風味玉米餅，也稱為墨西哥卷。數百年來，玉米一直是墨西哥食品中的主角，而以玉米為原料製成的 Tortia 餅也是墨西哥最基礎、也最有特色的食品，這是一張用玉米煎製的薄餅，吃的時候，顧客可根據自己的喜好加入

烤的雞肉條或是牛肉醬，然後再加入蕃茄、生菜絲、玉米餅起司等等配料，看上去顏色格外豐富，就好像一件藝術品一般。包好以後，放入嘴中一咬，外面脆生生的，而裡面卻有香、辣、酸、甜各味俱全，剛柔相濟、多味混雜，這些統稱塔可 (taco) 食品。

龍舌蘭酒 Tequila

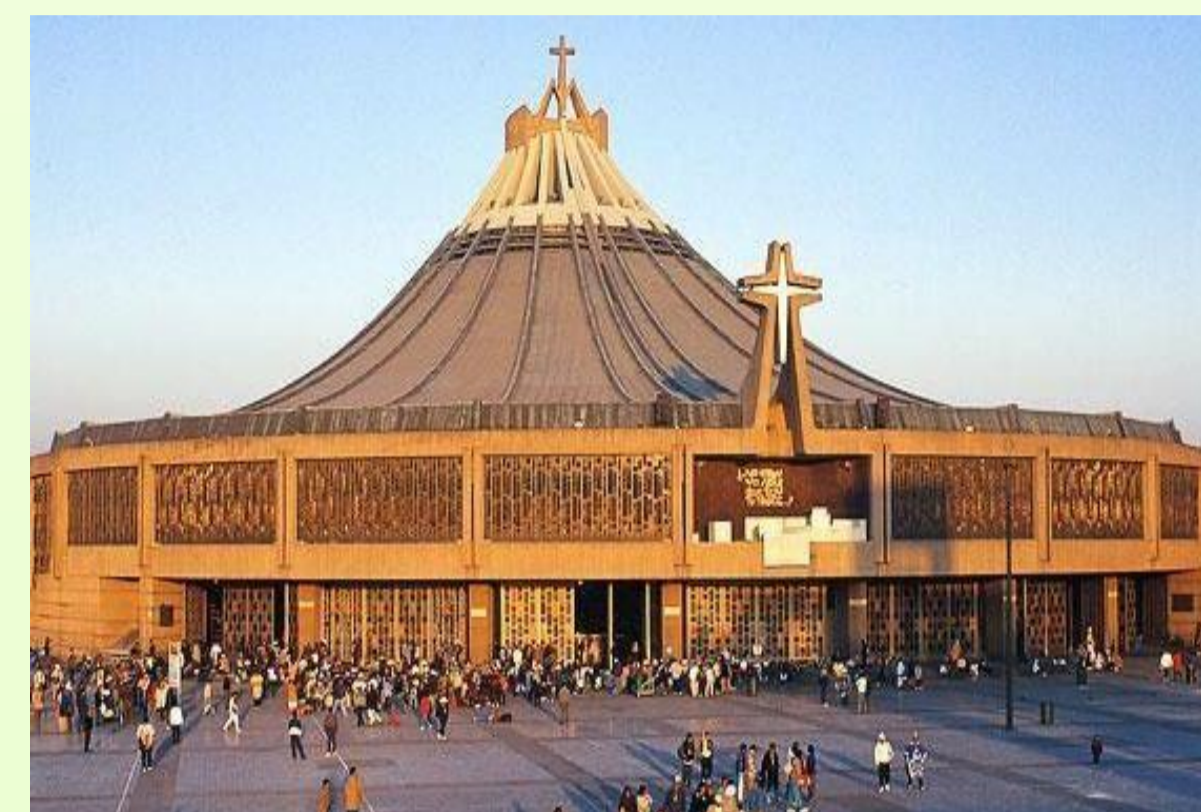
龍舌蘭 (Agave, 墨西哥當地人又稱其為 Maguey) 是種墨西哥原生的特殊植物，雖然它經常被認為是一種仙人掌，實際上它的淵源卻與百合較為接近。龍舌蘭擁有很大型的莖部，當地人稱為龍舌蘭的心 (Piña)，其長相非常像是一顆巨大的鳳梨，內部多含汁，富含糖分，因此非常適合被用來發酵釀酒。早在歐洲人發現新大陸之前，當地的印地安文明就已知用龍舌蘭汁釀酒的技術 (也就是 Pulque)，而以此類發酵酒為材料進一步製造出的蒸餾酒，則稱為 Tequila。



瓜達盧佩聖母教堂 (the Basilica of Our Lady of Guadalupe)

聖母瓜達盧佩奇蹟始於中世紀，在西班牙埃斯特雷馬杜拉 (Extremadura)，一名牧羊人於瓜達盧佩河 (río Guadalupe) 畔，發現一尊松木雕成的聖母像，而名為聖母瓜達盧佩。聖母像呈現坐姿，高 59 公分、重 4 公斤，直到 1337 年才被供奉於當地的一間小修道院內。爾後，越來越多的教徒一旦面臨危難、或戰事，必會祈求聖母瓜達盧佩。

1554 年，墨西哥發生瘟疫，約一萬兩千人喪命，據信，天主教會求助聖母瓜達盧佩後，疫情急遽減緩。自此，一有瘟疫、或天災，殖民政府無不祈求聖母瓜達盧佩，並數度動土興建聖母院。1737 年，瘟疫再次肆虐墨西哥，天主教會因而宣布聖母瓜達盧佩為「新西班牙」的主保。



瓜達盧佩源自阿拉伯文，為「愛河」之意，具有「光明指引」涵意，係最普遍的命名，不僅為女性或男性命名，同時亦可當成姓氏。毋庸置疑，墨西哥是沙文主義社會，然而，陽剛男性社會仍得臣服於女性的溫柔、美德與智慧，只是男人昇華了這些女性優點，轉而崇敬聖母瓜達盧佩。

仿效柯爾提斯的做法，在墨西哥爆發獨立戰爭期間

(1810-1821)，革命志士也以聖母瓜達盧佩形象作為解放旗幟的圖騰，冀望解放西班牙父權社會，只是這個聖母不是歐洲的母親，而是美洲的母親。的確，當男人決一死戰，不容兒女情長英雄氣短，但怎可少了溫柔母親的愛護與指引？

墨西哥的天主教徒人數在世界排名第二 (僅次於巴西)，菲律賓賓位列第三。根據墨西哥國家統計局，83.9% 的墨西哥人是天主教徒。這個國家對聖母瑪麗亞的顯現的無限崇敬體現了墨西哥天主教徒的虔誠程度。墨西哥城的瓜達盧佩聖母教堂 (the Basilica of Our Lady of Guadalupe) 是這個國家中最重要、最宏偉的宗教聖地。據報導，這是世界上參觀人數最多的聖母瑪麗亞聖殿。每年的 12 月 12 日，大約有 500 萬的朝聖者會從墨西哥各地前來瓜達盧佩聖母教堂，對聖母瑪麗亞的恩惠表達感激之情，並請求賜福。



墨西哥城聖母瑪麗亞聖殿外觀 (圖: Valente Rosas / EL UNIVERSAL)



飛去火星測地震 NASA洞察號成功登陸



圖為 26 號，在 NASA 噴射推進實驗室 (Jet Propulsion Laboratory, JPL) 工程師們得知探測器成功登陸火星後，開心地舉手慶祝。

NASA 火星探測器「洞察號」成功登陸火星，而它最重要的任務就是要去火星測地震。格林威治標準時間 11 月 26 號晚上 8 點(也就是台北時間 27 號凌晨 4 點)，NASA 火星探測器「洞察號」(InSight) 在歷經 7 個月、總長度 4.82 億公里的旅程之後，終於成功抵達火星，

降落在火星的埃律西昂平原(Elysium Planitia)。

第一件事情：回傳照片

洞察號在抵達火星的 4.5 分鐘後，迅速回傳了一張來自火星的照片，但由於這張照片拍下時洞察號才剛著陸，所以拍下的照片中灰塵量不少，讓畫面看起來不是很清楚。

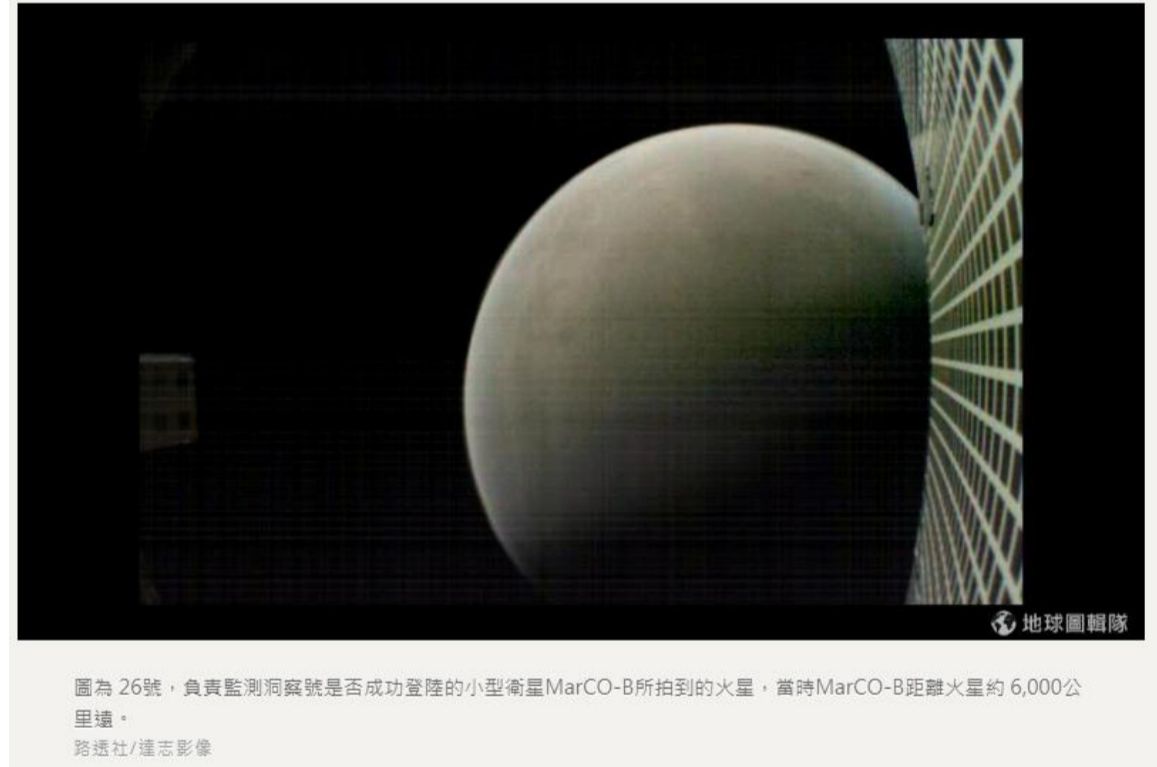
「火星最大停車場」

埃律西昂平原是火星赤道附近一片廣大貧瘠的熔岩平原，NASA 暱稱這塊平原是「火星最大停車場」。對於洞察號這次的探測任務來說，放眼望去看似什麼都沒有，埃律西昂平原最適合執行它背負的任務——探索火星內部。



這就是洞察號在進入大氣層拍下的第一張照片。由於才降塵不久，所以這張照片拍了不少塵埃，導致畫面模糊。

登陸火星比月球、地球還難



圖為 26 號，負責監測探測器成功登陸的小型衛星 MarCO-B 所拍到的火星。圖中 MarCO-B 距離火星約 6,000 公里。

對於航太科學家來說，要讓太空船降落在火星上的難度遠遠高於地球或月亮——因為火星上也只有大氣層，但火星大氣層的厚度卻只有地球的 1%。火星多了大氣層的保護，讓太空船想要降落在火星上時和大氣摩擦升溫，太空船外層一定要多一個防護罩保護。

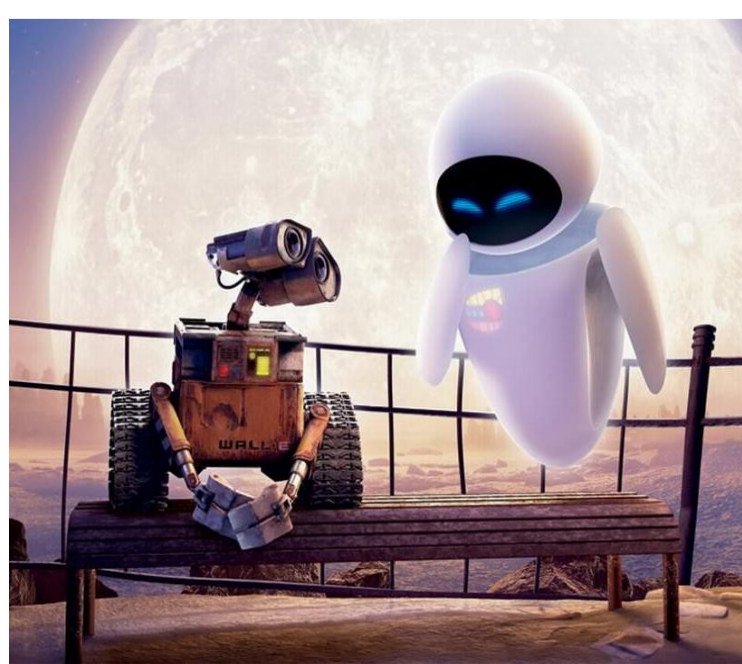
然而，火星大氣層又太過稀薄，在太空船上加一個降落傘也不足以讓太空船減速。所以太空船著陸時還需要外加一個推進器專門用來減速，但越多的設備會讓太空船變得更加重，這又會提升登陸火星的難度。

8 次登陸火星都是 NASA

事實上在洞察號之前，美國太空總署(NASA)已經出動了 21 次火星探險任務，但只有 8 艘太空船成功登陸火星。雖然不只 NASA 曾經發動火星探險任務，但到目前為止都只有 NASA 能成功。

洞察號還有「瓦力」和「伊芙」

所以這次，NASA 特別發射了兩個行李箱大小的小型立方體衛星 MarCO 跟在洞察號之後，工程師們還用 2008 年皮克斯動畫《瓦力》的角色，替這兩顆小衛星取了「瓦力」和「伊芙」的暱稱，來觀察洞察號是否能平安登陸火星。



先架好太陽能板才有電

抵達火星的洞察號在架好太陽能板、確保自己隨時都有足夠的電力可以之後，接下來就要執行它在火星永住的三項任務——運用地震調查、測地學與熱量傳送之內部探索(Interior Exploration using Seismic Investigations, Geodesy and Heat Transport, InSight)。上述這一長串其實才是「洞察號」的中文字全名，擷取英文單字的字首後就是「洞察號」(InSight)。

任務一：測火星地震

洞察號最重要任務就是要測火星上的地震，科學家們希望它能在 2 年內測得 10-100 次規模 3.5 以上的火星地震，而洞察號將成為第一個能測到地球以外其他行星地震的儀器。牛津大學行星科學家鮑爾斯(Neil Bowles)說：「最重要的問題是火星上是否有地震活動」、「我們有間接證據證明(火星)表面有地震，例如觀測到巨石從斜坡上滾下，但洞察號將會是第一一個直接在火星表面上放上地震儀的任務。」

從火星地震推算內部構造

鮑爾斯接著說到：「為什麼火星比地球和金星還小、密度更低？這表明火星的形成和發展在某種程度上和地球不同，或在太陽系形成之初有某些因素阻止火星變大。」在洞察號回傳火星地震資料之後，科學家們就能以此推算出火星地殼、岩質地幔(rocky mantle)和內核的深度、密度和組成成分，或許就能以此揭開火星形成的秘密。

還要測熱傳導和轉動速度

洞察號的第二個任務，是利便一款熱探測儀鑽入火星地表 5 公尺深處，測量火星內部的熱傳導速度。同時，洞察號最後一個任務就是要用無線電發射器測量火星轉動的速度，這能讓科學家們判斷火星內核大小，以及內核是固態還是熔融態。

火星沒有磁場之謎

參與洞察號計畫的英國科學與技術設施委員會太空研究室(STFC RAL Space)負責人伊-利沙德(Rain Irshad)解釋道，地球熔融態的內核因為地球自轉的關係形成地球磁場，地球磁場能保護地球上生命不受來自外太空的有害輻射威脅，還能防止地球大氣層不會被太陽風的高能粒子破壞。由於火星和地球相比，它少了磁場和絕大部分的大氣層，才會使得火星表面溫度下降並暴露在強烈的宇宙輻射之中，所以洞察號任務或許能解開火星和地球不同的謎團。

資料回傳要很久

要等到洞察號收集到的數據還需要一段時間，科學家們估計從洞察號登陸之後至少需要 2-3 個月的時間，它才有辦法正式展開任務，到明年 3 月地球上我們才能收到第一批數據。

再見！深海大鳳梨海綿寶寶之父過世

「是誰住在深海的鳳梨裡？」、「海綿寶寶！」……如果你對這首主題曲朗朗上口，那麼你對動畫《海綿寶寶》一定不陌生，令人難過的是，海綿寶寶的創作者希倫伯格在周一(11月26日)過世，享年57歲。



在《海绵宝宝》電影首映禮上，創作出海綿寶的導演希倫伯格與大團圓。

當海洋生物遇上動畫

你知道身為一名海洋生物學家兼動畫師可以創作出什麼樣的傑作嗎？拿這個問題去問動畫《海綿寶》(SpongeBob SquarePants)的創作者希倫伯格(Stephen Hillenburg)最清楚，他靠著豐富的海洋生物知識和獨特的幽默感，創作出了風靡全球將近20年的《海綿寶》動畫。



2015年，在美國佛羅里達州的邁阿密，粉絲正在跟電影《海綿寶：海底大出招》的宣傳車自拍。

罹患漸凍人症過世

然而，本周一(26)傳來了令全球粉絲傷心的消息，希倫伯格因為罹患俗稱漸凍人症的「肌萎縮性脊髓側索硬化症」(ALS)關係與世長辭，享年57歲。

比奇堡的價值永不朽

播放《海綿寶》動畫的尼克羅頓國際兒童頻道(Nickelodeon)在聲明中寫到：「希倫伯格為《海綿寶》注入獨特的幽默感和天真，為一代又一代的孩子和全世界的家庭帶來歡樂。他完全原創的角色和一手打造的比奇堡(Bikini Bottom)世界將永遠提醒我們樂觀、友誼和無限想像力的價值。」

孕育《海綿寶》的溫床

1961年8月21日，希倫伯格在奧克拉荷馬州的美軍基地出生。從漢保德州州立大學畢業後，他前往加州海洋學院推廣海洋生物知識。在那裡，他製作了五顏六色的教具，並且編寫出獨特有趣的教材，這也是孕育《海綿寶》靈感的地方。在發現自己對動畫的熱愛後，希倫伯格前往加州藝術學院學習動畫，並成功在1992年取得碩士學位。

從動畫到音樂劇



1999年，《海綿寶》第一次出現在世人眼中，從此開展出一段傳奇。至今除了有12季、242集的動畫外，還有電影、周邊商品、電動遊戲、網路迷因，以及榮獲美國東尼獎12項提名百老匯音樂劇。

遇上麻煩，最後獲勝

說到《海綿寶》的特別之處，《衛報》娛樂編輯湯瑪斯(Ben Beaumont-Thomas)提到，海綿寶是個理想主義者，他遇上了一堆憤世嫉俗的角色(章魚哥、皮老闆、蟹老闆等)還有一團混亂的派大星。每集動畫大約只有11分鐘，不同立場的能量在動畫中撞出火花，通常都會從海綿寶遇上麻煩開場，他的眼睛會突然變得又大又圓，最後以海綿寶的勝利收尾，這通常會獲得感謝別人因為自私所犯下的大錯。

「用善良裝滿你的心」

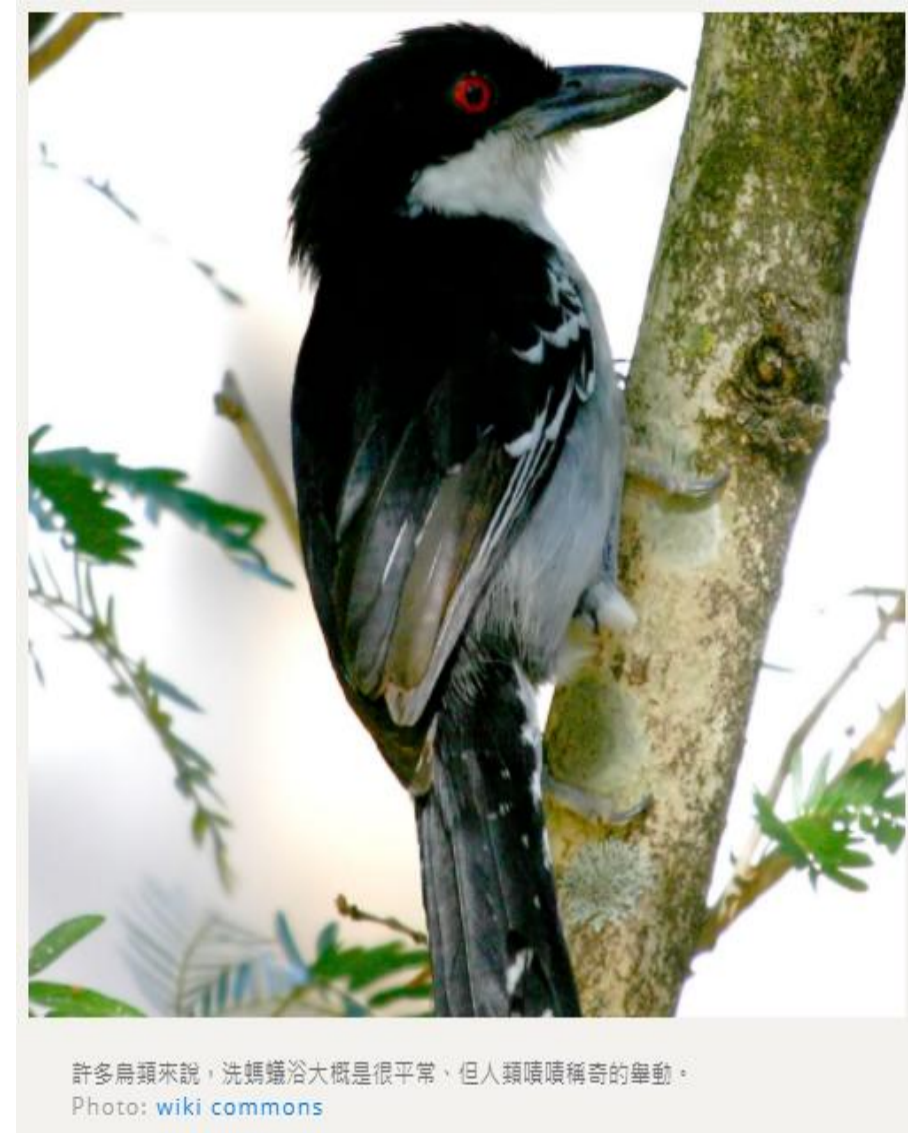
湯瑪斯寫到：「孩子們往往只被告知要『做你自己』，但如果這個自己是墮落的呢？海綿寶把這個訊息提升到更高的層次：用善良裝滿你的心，之後再做你自己，你將不費吹灰之力就可以征服世界。」



資料來源

地球圖輯隊

為什麼鳥兒愛洗「螞蟻浴」？



許多鳥類說，洗螞蟻浴是種平常、但人類很難複製的舉動。

你有沒有看過這個畫面呢？一隻鳥兒展開雙翅、坐臥在土地上，不時還會用鳥嘴啄著自己的身體——這時候可不必要驚擾到牠，畢竟牠正在享受著螞蟻浴呢！

用螞蟻來沐浴

放眼自然界，有超過兩百種鳥類都曾出現用螞蟻來摩擦身體的舉動，不論是烏鴉、藍鵲、海鷗、貓頭鷹、火雞都曾出現這種舉動，該現象也因為太過普遍而有「螞蟻浴」(Anting)的稱號。



巢中張開雙翅的燕巢，就是在享受螞蟻浴時光。

夾起來摩擦——摩擦

關於鳥類的「螞蟻浴」有分成被動和主動兩種，在前者的情況下，鳥兒們會張開翅膀躺在螞蟻丘上，任由數百隻螞蟻爬過自己的羽毛；至於後者，鳥兒會用鳥嘴主動夾起螞蟻來摩擦自己的身體，最後再把螞蟻一口吃掉。

雖然知道是「蟻酸」...

鳥類學家是在1930年代觀察到鳥類進行「螞蟻浴」的行為，也相信這和螞蟻身上的蟻酸(甲酸)脫不了關係，不過對於蟻酸在這之中扮演了什麼角色，科學家到現在仍沒有定論。

手上那層味道是「蟻酸」

通常螞蟻在感受到威脅時，就會透過分泌蟻酸來嚇退敵人；當一隻螞蟻找到食物時，也會透過分泌蟻酸的方式讓同伴循味道找到牠發現的食物。有些人在打死螞蟻後，可能會覺得手上多了一層奇特的味道，就是蟻酸的緣故。

衛生？好吃？

有一說相信，蟻酸能夠殺掉鳥兒身上的虱子、寄生蟲；也有一說相信鳥兒是透過羽毛把螞蟻身上的蟻酸「擦乾淨」，所以在吃的时候會比較方便。

因為用起来很舒服

但也有學者表達不同看法，認為蟻酸就像鳥類的「貓草」，容易蟻酸會讓鳥兒有一種舒服的刺激性、甚至只是微醺的感受，和這個立場類似的說法則認為蟻酸就像天然的陣痛軟膏，可以緩解鳥類換羽毛的疼痛感。

一切都是，看鳥

由於上述的說法都是科學家曾經在不同鳥類身上觀察到的現象，而且除了螞蟻以外，過去也有學者發現鳥類會透過甲蟲、千足蟲、檸檬皮，甚至至是煙屁股來洗螞蟻浴，因此對於這個現象，羅馬尼亞鳥類專家巴爾塔(Stefan Emanuel Baltag)就總結道：「這大概不會有一個明確的解答。」

「根據牠們的種類，鳥類有可能透過螞蟻浴來擺脫寄生蟲、緩解疼痛感，或只是想達到心情愉悅的目的也說不定。」