



Forty days before Easter, a huge winter festival called Carnivals is celebrated in Italy. This fun-filled party lasts several weeks, and is marked by parades with giant floats. People dressed in elaborate costumes and masks, firework displays, music, and dancing.

Italy's largest food fight takes place during Carnival! In the town of Ivrea, in Piedmont, thousands of people gather in the center of town for an orange-throwing battle. The participants are divided into nine teams. Spectators wear special red hats called berretto frigio for protection, and to show that they are not battling.



義大利領土以自歐洲大陸延伸入地中海的靴子型的亞平寧半島為主，和兩個主要島嶼——薩丁島和西西里島組成（分別為地中海第一和第二大島嶼）。以此三部分義大利水域分為：東北方的亞得里亞海，東南方為伊奧尼亞海，西南方為第勒尼安海，西北方則是利古里亞海。亞平寧山脈構成半島的主幹，並向西北方向綿延約1,000公里與阿爾卑斯山脈相接。弧形的阿爾卑斯山則環抱義大利的北部。義大利北部有一個面積廣大的沖積平原：波河平原，它是由波河及其源自阿爾卑斯山脈、亞平寧山脈及多洛米蒂山脈的眾多支流沖積而成。義大利的最高點是海拔4,810公尺的白朗峰，超過4,000公尺山峰有羅莎峰（4,637公尺）和切爾維諾峰（4,476公尺）。義大利擁有14座火山，其中有3座仍有爆發的可能，分別是靠近那不勒斯，目前休眠中的維蘇威火山、位於卡塔尼亞附近，至今仍活躍的埃特納火山（3,323公尺，它也是歐洲最高的火山）與第勒尼安海南部的斯特龍博利島。

首都及最大城市：羅馬

官方語言：義大利語

面積總計：301,338平方公里（第71名）



比薩斜塔 Torre pendente di Pisa



比薩斜塔位於義大利中部比薩古城內的教堂廣場上，是一組古羅馬建築群中的鐘樓，它其實比薩主教堂（Duomo）的一部分，整座教堂建築分為主教教堂、洗禮堂與鐘樓三大部份。主教堂採用了拉丁十字架式，有些設計高雅別致的柱子作裝飾；教堂的正面是洗禮堂，緊接著教堂而興建；在後方有一羅馬式的建築，其圓頂部份是在百多年後才興建的，採用歌德式的設計，像是一個圓球上的圓錐體，十分獨特。

據說，大約在第十世紀，比薩國王打了一次勝仗，掠獲了大批財寶。為了炫耀功績，大公決定建築一座大教堂，在教堂旁邊修一個鐘塔。鐘塔建到三層時就發現向南傾斜，被迫停工。94年之後，比薩人建塔之心不死，找來著名工程師皮薩諾反復測量，證實此塔雖斜，但無倒塌之虞；便又繼續修建並把每層南面的柱子略微加高一點。比薩斜塔離大教堂20多公尺，本是大教堂的鐘樓，外觀呈圓柱形，是由白色大理石砌成。根據塔基上的碑文記載，它從1174年始建，1350年竣工，經歷了176年。但由於塔身過重，地質鬆軟，因此塔身仍以每年1.25毫米的速度向南傾斜。到1999年1月，塔頂比中軸線偏斜已達4.8米。比薩斜塔高54.5米，直徑16米，重約1.4萬噸。斜塔共有八層，除底層和頂層有所不同外，其餘六層結構完全一樣。斜塔底層有15根圓柱，中間六層各有31根圓柱，頂層12根。沿石柱有寬4米的環形行走道。斜塔每層都有拱門，總共有213個，斜塔底層牆壁上刻有浮雕，頂層有鐘亭。塔內有螺旋臺階294級，供遊人登塔，遠眺全城風光。



羅馬競技場 Colosseum



羅馬圓形競技場位於今天的義大利羅馬市中心，是古羅馬時期最大的圓形角鬥場，建於西元72年至82年間，現在僅存遺跡，沒有實際功能了。羅馬競技場最初的名稱是Vespasian圓形劇場，因為它是由羅馬皇帝Vespasian於AD 72年開始興建，而由他的兒子Titus皇帝（AD 80）完工，前後歷時八年。競技場的設計非常實際，八十個拱形出入口，可供55,000觀眾在二十分鐘內散盡，非常壯觀。

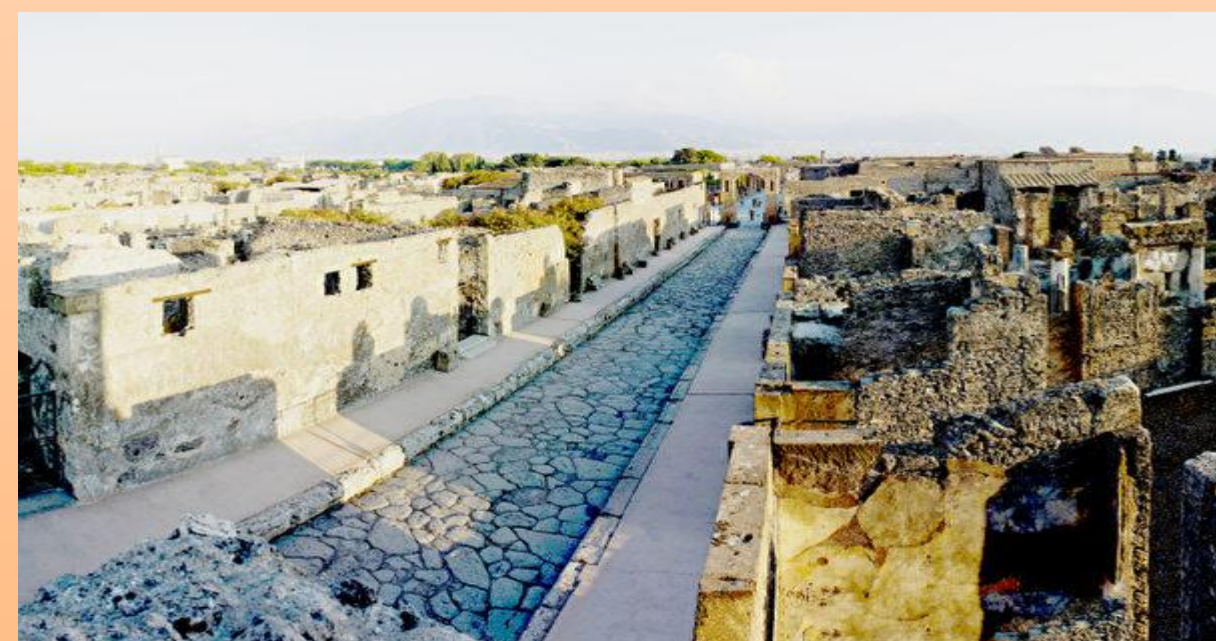
啟用後所上演的是幕幕驚心動魄的鬥劍武士與野獸搏鬥的場景，而台上免費觀賞的除了皇帝、貴族外，還有富有的羅馬公民。公元80年，劇場開幕的慶典持續了一百天，其間五千多頭野獸被鬥死，如此殘忍血腥，今日的人想起多會不寒而慄，但在當時竟是民眾最大的娛樂之一，令人難以想像。這樣的演出一直持續到公元523年Theodori皇帝時代，鬥獸場才關門謝幕不再使用。

龐貝古城 Pompeii



龐貝於公元前600年左右在義大利沙諾河畔的一個小丘上建城。這個地方當時已經成為希臘人和腓尼基人的良港。當時當地的希臘人非常強大。薩姆尼特人還擴大了這座城市。公元前89年，羅馬當權者蘇拉的軍隊包圍龐貝，公元前80年，羅馬占領龐貝，龐貝

成為羅馬很快重新建立起來了。公元79年在經歷幾次地震等火山活動徵兆的一週後，那不勒斯灣維蘇威火山爆發，一夜之間將龐貝活埋於火山灰下。



威尼斯 Venice



水都威尼斯一共有117條水道、118個小島，是全世界唯一不通汽車的城市，房子正面會有陸上的門，而背面會有水上的門，背面這些扇門一開門就是水道，有些還會搭小碼頭供船停泊。即便沒有汽車，威尼斯也是有路可走，這裡的路幾乎都是石子路，水道的部分也會搭橋造路，沿著河岸走也能走到各到各大景點，不過威尼斯地形錯綜複雜，當地人也不一定不能迷路。船，是他們最主要也最快速的交通工具，一切交通由船取代，像水上巴士、計程船、警船、救護船等等，最有特色的則是不搭會後悔一輩子的「貢多拉 Gondola」。



法拉利 Ferrari

法拉利汽車公司的創始人恩佐·法拉利說，他最中意的賽車是他還沒有造出來的賽車，他最大的成就是他還沒有達到成功。這位被譽為“賽車之父”的義大利人，嗜車如命的血液從小就在他的身上沸騰。當他13歲時，終於說服了父親，開始了自己單獨開車的歷史。他當時駕駛著阿爾法·羅密歐馳騁賽場，屢獲勝利，被隊友們譽為賽車隊的“騎士”。法拉利的標誌是一匹躍起的馬。在第一次世界大戰中義大利有一位表現非常出色的飛行員。他的飛機上就有這樣一匹會給他帶來好運氣的躍馬。在法拉利最初的比賽獲勝後，飛行員的父母親，一對伯爵夫婦建議：法拉利也應在車上印上這匹帶來好運氣的躍馬。後來這位飛行員戰死了，馬就變成了黑顏色。而標誌底色為公司在摩德納的金絲雀的顏色。



你要吃它嗎？在台灣找到超擬真小狗狗冰淇淋



在這家位於高雄的餐廳，你可以一手持木湯匙、大口地把眼前的狗狗「切」下來吃掉也沒問題，畢竟它們通通都是冰淇淋。

在這裡，見狗不見狗

來到高雄市鳳山區義大利餐廳「J.C.co 藝術餐廚」，你可以看到顧客們繞著眼前的小狗冰淇淋嘖嘖稱奇，一邊七嘴八舌地說「欸很像真的耶」、「你吃這個狗腿啦」、「它有屁股！」，一邊討論到底應該從何處吃起，畢竟，這隻小狗狗冰淇淋實在太擬真了。

「看起來就跟真的沒差」

「這做得蠻真實的，很像有狗狗趴在這裡，」一名顧客在接受採訪時說道：「(就好像)切它會很痛的样子，會覺得它有點可憐。」另一名顧客則說：「它的尾巴、手脚都做得非常好，當你看它的眼睛時，就好像有一隻真的狗狗在看你，我覺得很特別...也蠻好奇他們是怎麼做出這麼逼真的狗狗。」

是怎麼做的？

「這是什麼巫術？」大概是許多顧客在看這道甜品最想問的事情。在接受採訪時，可以看到店家先把冰淇淋放進有狗狗模樣模型，再放到攝氏-22度的冰櫃裡冰上好幾個小時。為了要讓冰淇淋能製作出毛茸茸的感覺，就連冰淇淋的配方也是特別調配的。也因為做工繁雜，完成一隻通常得花上5個小時左右，這家店一天只有限量販售100隻小狗狗冰淇淋。



資料來源 地球圖輯隊

美國南方特色小吃：花生泡可樂



閒來無事的時候來一杯清涼的可樂口可樂消暑，再配上包鹹滋滋的花生，有什麼能比這更享受的呢——也許是「花生可樂」也說不定。

你是否嚐過這一味？

你有嚐過「花生可樂」嗎？這不但是「花生風味可樂」或是「可樂口味花生」，而是貨真價實的「把花生泡進可樂，然後「一起喝」，

據稱，這也是美國南方行之有年的傳統吃法。

可能源於藍領階級

關於「花生可樂」的真正來源已經不可考究，目前最常見的法子是，「花生可樂」源自1920年代美國南部的藍領階級。因為那個時候的人們可能工作到一半想吃些小點，卻因為手上都是修車留下的汗漬或動物油脂，而在找不到地方清理的情況下，才會索性把整包花生倒到可樂裡，如此一來，他們就能一邊吃一邊工作了。

「速食料理的開山祖師」

不論是哪一種說法，這種又甜又鹹的滋味也逐漸在美國南方普及起來，從密西西比州、德州、加州，都可以看到類似吃法。現在也可以看到「汽水類飲料配上不同種類花生」的變化吃法。有些人也打趣地形容，這簡直是「速食料理的開山祖師」。

40度角 滋味美好

不過對「純粹主義者」來說，最「正統」吃法當然還是「要可樂配上鹹花生才行」，美食作家羅米尼(Carol Penn-Romine)便帶有懷舊情懷的描述到，在享受「花生可樂」的時候，一定不能用建怡可樂、零卡可樂，其他品牌的替代品當然也不行，而且使用裝在玻璃瓶的可樂風味會更佳。她寫到：「(在喝的時候，)你必須把頭仰起完美的40度角，每啜一小口可樂時，就讓一兩顆花生進入嘴巴——這將會創造出最令人滿意的口感。」

你想試看看嗎？

總而言之，如果有機會的話，不妨就來試試看看「花生可樂」的滋味吧——只要先喝一口可樂騰出空間，再大方地把整袋花生都扔進去就大功告成了，而且聽說用玻璃瓶會更好吃喔！

這是非洲第一座「衣-索-比-亞」垃圾發電廠正式啟用



資料來源：地球圖輯隊

近日，在東非衣-索-比-亞，非洲第一座垃圾焚化發電廠正式啟用.....



圖為瑞比垃圾發電廠的空中圖。在畫面中，瑞比垃圾發電廠的後方是一大片開放式的垃圾堆填區。
Photo: Reppie Ethiopia

這是非洲第一座

在衣-索-比-亞首都阿-迪-斯-阿-貝-巴(Addis Ababa)，非洲第一座垃圾發電廠——「瑞比」(Reppie)——正式揭牌、完工。瑞比垃圾發電廠每天可以處理1,400公噸的垃圾，這個數字相當於阿-迪-斯-阿-貝-巴每日垃圾量的80%，預計一天發電量可達2,500萬瓦，這相當於阿-迪-斯-阿-貝-巴一天30%的用電量。

原本是一座垃圾山

事實上，在瑞比垃圾發電廠完工以前，這裡原本是一座佔地約36個足球場面積的垃圾山「Koshe」，意為「灰塵」。這座Koshe垃圾山在當地至少至少有40年之久，是阿-迪-斯-阿-貝-巴最主要之垃圾收集場。



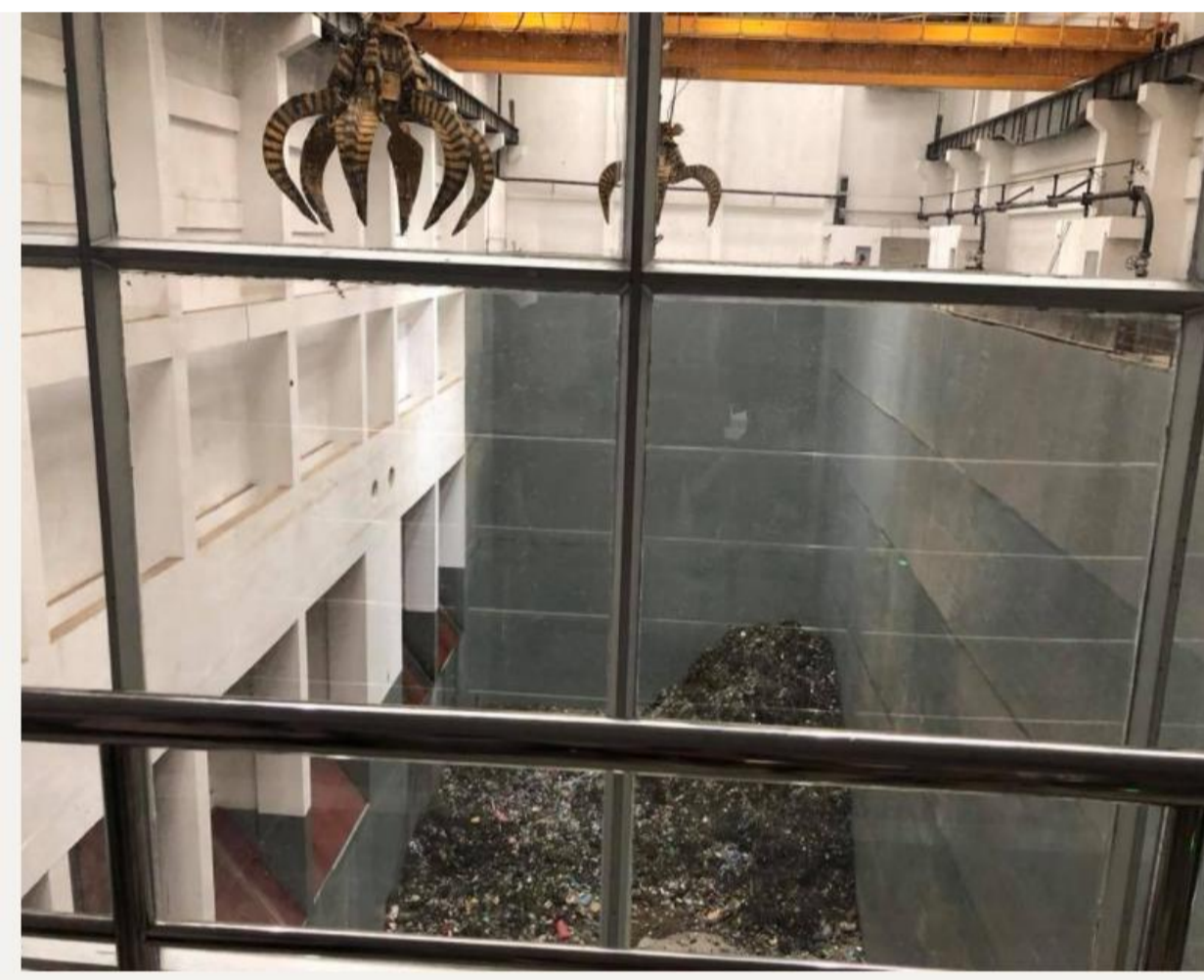
圖為2017年3月，Koshe垃圾山崩塌後，搜救隊出動推土機清除倒塌的垃圾尋找生還者。
路透社

去年才出意外

去年3月，這座Koshe垃圾山崩塌，造成114人死亡。當時當地居民質疑，這起Koshe垃圾山崩塌事件就是和建設中的瑞比垃圾發電廠有關。

垃圾直接運進來

負責興建這座瑞比垃圾發電廠的劍橋工業非洲部門常務董事阿-萊-馬-雅-虎(Samuel Alemayehu)表示，在瑞比垃圾發電廠完工之後，卡車會直接將垃圾運進瑞比垃圾發電廠的腹地裡進行處理，而不會繼續將垃圾丟棄在Koshe垃圾山上。他還說，瑞比垃圾發電廠完工後，每年可以回收360萬公斤的金屬，並生產2萬7,000個煤渣磚。



圖為瑞比垃圾發電廠內部，工作人員可以透過這個觀察室遙控機械手攪拌垃圾。
Photo: Reppie Ethiopia

換生質能源推動產業

衣-索-比-亞總統特肖梅(Mulatu Teshome)在瑞比垃圾發電廠開幕式上表示，衣-索-比-亞政府至今已在水利、地熱、風力發電進行大規模的投資，從現在開始換乾淨、可再生的生質能源來推動製造業。

在歐洲和台灣很常見

垃圾焚化發電廠在運作上，是利於用燃燒垃圾所產生的熱能，讓水沸騰、蒸發成水蒸氣來推動渦輪機發電。這種利用垃圾來發電的技術在歐洲或是像台灣這種土地可用空間受限的地方很受歡迎。在法國有126座垃圾發電廠、德國有99座、義大利有40座，而台灣則有24座垃圾發電廠。

垃圾不會再處理

但在非洲，多數國家還是習慣將垃圾丟到垃圾掩埋場，或開放式的露天空地形成垃圾山，等待垃圾自然分解，而不會多加處理。

發電廠解決垃圾問題

在這種情況下，垃圾發電廠有助於防止這些堆積如山的垃圾，在自然分解過程中產生甲烷並釋放到大氣之中，也能避免有毒化學物質流入地表水，還能減少土地的使用面積，並增加發電量。

在五個城市蓋發電廠

阿-萊-馬-雅-虎表示，他們正顯著希望能在非洲其他城市也蓋垃圾處理問題的大城市建造這類型的垃圾發電廠，像是奈及利亞的拉哥斯(Lagos)、肯亞首都奈洛比(Nairobi)或烏干達首都坎帕拉(Kampala)。他說：「我們的目標是要建立這種設施和可再生能源，來和火力發電廠抗衡」、「(我們)為非洲量身打造了獨特的設施，我們的目標是在5個城市做一樣的事。」

讓瑞比成為典範

而衣-索-比-亞駐聯合國代表格-塔-丘(Zerubabel Getachew)則說：「我們希望瑞比能成為這個地區，以及世界上其他國家的典範。」



瑞比垃圾發電廠是由衣索比亞政府出資，丹麥的安博集團(Ramboll)為顧問，由前機工業、中國城市建設研究院共同籌建。在瑞比垃圾發電廠正式揭牌前，工作人員的監控儀表板上同時用英文和體體中文寫著：「熱啟發2號機組開機成功！」
Photo: Reppie Ethiopia